

Тактика пехотного отделения

Некоторые выводы из уличных боев в сражении за Фаллуджу

Сержанты Эрл Катагнус и Бред Эдисон, ланс-капралы
Джеймс Киллинг и Дэвид Мун

Перевод на русский (с) Сергей Бокарёв

Источник:

Оригинал статьи "*Infantry Squad Tactics: some of the lessons learned during MOUT in the battle in Fallujah*" был опубликован в журнале *Marine Corps Gazette*; сентябрь 2005 г.

Исторически, боевые действия в городских условиях (*Military Operations on Urbanized Terrain, MOUT*) приводили к исключительно высоким потерям по сравнению с аналогичными операциями, проводимыми в других условиях. Потери в MOUT создают значительную проблему для командиров небольших подразделений¹. Потери в Фаллудже² нанесли очень серьезный удар по отделениям и огневым группам морской пехоты³, поскольку, говоря в целом, отделения еще до начала боев были некомплектованы по штату. Некоторые отделения в 3-м батальоне 5-го полка морской пехоты (3/5) начали наступление на Джолан⁴, имея в своем составе только шесть морских пехотинцев. Выполнить боевую задачу с наименьшими возможными потерями — это обязанность командиров небольших подразделений. Для того чтобы командиры небольших подразделений смогли выполнить поставленную задачу, они должны использовать тактику и способы ведения боевых действий, которые позволяют избежать потерь.

Первая секция взвода снайперов-разведчиков штурмовала и зачищала здания, находясь в составе всех линейных рот 3/5 полка. Авторы наблюдали за действиями почти всех отделений в батальоне и передвигались в боевых порядках многих из них. Это тот опыт, которым в батальоне обладают лишь немногие. Зная это, мы считаем, что обобщение наших наблюдений, всесторонняя оценка тактики и способов действий отделений и передача нашего опыта их командирам, является нашей обязанностью. Наша цель — предоставить командирам отделений варианты действий в бою. Это означает создать для них не "Библию", а руководство к действию. Все описанные тактические приемы и способы действий в бою проверены тем или иным отделением и доказали свою эффективность. Личный состав первой секции не получает никакого вознаграждения за материал, содержащийся в этой статье. Эта информация была добыта кровью и потом пехотных отделений 3/5 полка. Все оценки несут одну основную мысль — *выполнять боевую задачу с наименьшими возможными потерями*.

Местность и противник

Местность. Город Эль-Фаллуджа (Ирак) не похож на любой другой город, для ведения боя в котором тренировались морские пехотинцы. Планировка города является хаотичной. Деление на жилые, деловые и промышленные районы отсутствует. Пехотное отделение могло зачистить вначале жилой дом, а затем должно было зачищать скотобойню или мебельный магазин в соседних зданиях. Улицы узкие и ограничены стенами. Стены вынуждали отделения передвигаться в определенном направлении, и не допускали использования стандартных приемов немедленных действий в случае встречи с противником. Это не имело особого значения, потому что большинство боестолкновений происходило в домах, а не на улицах.

Дома плотно примыкают друг к другу, образуя кварталы. Смежные дома либо стыкуются друг с другом или располагаются в нескольких футах друг от друга. Такое расположение позволяло повстанцам избегать обнаружения морскими пехотинцами с наблюдательных позиций. Кроме того, все дома сделаны из саманного кирпича и имеют толстые перекрытия. Почти в каждом доме можно использо-

вать осколочные гранаты не опасаясь, что осколки пройдут через стены. Каждая комната может быть “прочесана” гранатой по отдельности.



**Морские пехотинцы из роты “Г” 3/5 полка обеспечивают охранение возле здания в Фаллудже
10 декабря 2004 г. (фото: ланс-капрал Мигуэль Карраско)**

Как правило, все дома имеют закрытый внутренний двор. При въезде во двор располагается домик-“сторожка”, достаточно большой для размещения одного человека. Во двор выходят крыши и большое окно первого этажа. В большинстве домов есть окна, которые блокируются и закрываются шторами или картоном, что ограничивает видимость внутрь здания. Входные двери домов изготовлены из металла и дерева. Деревянные двери, как правило, имеют металлические коробку по верху, создавая двойную преграду для входа. Наружные двери закрываются в двух-трех местах. Для недопущения вхо-

да некоторые двери баррикадируются изнутри. Впереди, с боковых сторон и сзади находятся две-три двери, открывающиеся внутрь комнат, таких как кухни и гостиные. Внутренние и внешние двери отличаются друг от друга по прочности и долговечности. Межкомнатные двери закрываются только на один замок, большинство из них можно выбить ногой. Все двери внутри и вне дома, как правило, были заперты.

Планировка всех домов, в целом, одинаковая. Основной вход через переднюю дверь ведет в небольшую комнату с двумя межкомнатными дверями. Эти две двери представляют собой входы в две смежные открытые гостиные. Размер комнат прямо пропорционален размеру дома. В конце гостиной располагаются межкомнатные двери, которые открываются в центральный коридор. В центральный коридор выходят все комнаты первого этажа, в нем находится лестница на второй этаж. На втором этаже находится больше комнат и выход на промежуточную крышу. На промежуточной крыше будет находиться наружная лестница, ведущая к верхней крыше.

Противник. Для целей настоящей статьи выделим два типа противника, который противостоял отделениям — “повстанцы” и “мученики”. “Повстанцы” характеризуются следующими признаками:

- Задача “повстанцев” — убить как можно больше морских пехотинцев, а затем скрыться. Они *не хотят* умирать. Смерть рассматривается “повстанцами” как допустимый риск, но их желание — выжить и сражаться дальше.
- Они используют классическую тактику партизанской войны. “Повстанцы” вступают в бой с морской пехотой только там, где они имеют тактическое преимущество. После боестолкновения “повстанцы” рассредотачиваются и отходят.
- Их пути отхода обычно скрыты от наблюдения и не просматриваются с наблюдательных пунктов морской пехоты.

“Мученики” характеризуются следующими признаками:

- Задача “мучеников” — убить как можно больше морских пехотинцев до того, как они будут убиты сами. Время не имеет никакого значения. “Мученики” хотят умереть от рук морских пехотинцев.
- Их тактика является отражением их задачи. “Мученики” создают укрепленные огневые позиции в домах и начинают ждать. Морпехи подходят, “мученики” вступают в бой и умирают на месте.

Как “повстанцы”, так и “мученики” используют стрелковое оружие, ручные гранаты и РПГ. “Мученики” использовали крупнокалиберные и зенитные пулеметы и, к сожалению, достигали хороших результатов. Боевые позиции и тактика, используемые боевиками обоих типов, во многом схожи. Основные различия между ними заключаются в путях отхода и фортификационных укреплениях. У “повстанцев” имеется план отхода и, как правило, отсутствуют укрепленные боевые позиции.

Морские пехотинцы поражались из “мышинных нор” в доме, боевики стреляли с крыш, когда морпехи входили во двор, “повстанцы” и “мученики” стреляли и бросали гранаты вниз с лестничных проемов, из укрепленных и затемненных помещений на втором этаже, а также после взлома внутренних дверей. “Мученики” также располагали огневые позиции для пулеметов в комнатах, выходящих вниз с торцов на длинные коридоры.

Пути отхода, которые используют боевики, заранее спланированы, сам отход хорошо отработан. Они передвигаются группами, и отходят в направлении, перпендикулярном линии расположения передовых подразделений морской пехоты. Передвижение осуществляется через окна домов, задние дворы и переулки, и с крыши на крышу (если только они не просматриваются с позиций морских пехотинцев). Пути отхода выбираются таким образом, чтобы минимизировать появление людей на улицах. “Мученики” не пересекают улицы, которые расположены перпендикулярно позициям морских пехотинцев, а передвигаются только по параллельным улицам. Такая тактика используется потому, что снайперы морской пехоты во время атаки 2/1 полка в апреле прошлого года практически полностью уничтожили боевиков, пытавшихся пересекать эти улицы. При встрече с боевиками, если квартал пол-

ностью не изолирован со всех четырех сторон, их шансы на отход возрастают в геометрической прогрессии. Блокирование квартала является абсолютно необходимым условием для того, чтобы из него никого не выпустить.



Морские пехотинцы из состава 3-го взвода роты “L” 3/5 полка отрабатывают приемы уличного боя в Кэмп-Бахария, ноябрь 2004 г. (фото: сержант Луис Агостини).

В целом, противник постоянно изменял свою тактику и способы действий для того, чтобы максимально использовать свои сильные стороны и поражать морских пехотинцев в момент, когда они наиболее уязвимы. Они извлекли уроки из атаки 2/1 полка в апреле прошлого года. Это обычный здравый смысл, но это необходимо отметить, чтобы морские пехотинцы знали, — противник, с которым они сражаются, далеко не глуп. В городском бою не требуется много ума, чтобы нанести огромные потери.

Тактика действий отделения

Передвижение отделения. Во время тщательной зачистки от здания к зданию, отделения должны минимизировать свое присутствие на улицах. Если отделение попало под огонь, улицы, особенно в Фаллудже, могут стать смертельной ловушкой. Отделение должно передвигаться от дома к дому, организовав все элементы боевого порядка (штурмовая подгруппа, подгруппы обеспечения и поддержки), которые располагаются на соответствующих позициях и передвигаются друг за другом. На улице боевой порядок должен строиться в шахматном порядке в виде плотной тактической колонны. Морские пехотинцы должны быть рассредоточены, темп перебежек не должен быть слишком быстрым, чтобы поддерживалось управление и круговое охранение. Как только первый (головной) военнослужащий достигнет пролома во внутренний двор, подгруппы должны сблизиться, закрыть промежутки в боевом порядке и быстро выдвинуться для выполнения своих задач.

Во время передвижения все опасные участки должны прикрываться. Охранение должно быть трехмерным и круговым. Каждый морской пехотинец в боевом порядке смотрит на своего товарища, находящегося перед собой, оценивает неприкрытые опасные участки, и затем прикрывает один из них. Если это сделает каждый военнослужащий, все опасные участки будут прикрыты.

Штурм сверху вниз и снизу вверх. Пехотное отделение может проводить штурм здания, используя

два различных способа. Традиционно считается, что штурм сверху вниз является идеальным способом зачистки здания. На самом деле, он может оказаться не лучшим выбором для пехотного отделения. Ниже приведены достоинства и недостатки способов штурма сверху вниз и снизу вверх.

Преимущества способа сверху вниз:

- Внезапность, достигаемая движением сверху вниз, может вывести противника из равновесия. Оборона противника может оказаться не приспособленной для отражения атаки сверху, и отделение может быстро сломить сопротивление противника.
- Темп движения отделения выше, если оно спускается вниз по лестничным пролетам.
- Если отделение знает, что противник находится внутри здания, в крыше можно проделать пролом и забросать противника гранатами.
- Пути отхода противника в значительной степени ограничены, поскольку отделение, находясь на крыше, может изолировать здание, взяв под контроль проходы позади дома и пространство перед домом.

Недостатки способа сверху вниз:

- Как только отделение вошло в здание и вступило в бой с противником, выход из здания чрезвычайно осложняется. Это ограничивает командира отделения в способах ведения боя с противником. С целью уничтожения противника морские пехотинцы должны занять здание полностью и вытащить наверх раненых и убитых. Нельзя терять темп! В случае потери темпа военнослужащие могут оторваться от своего подразделения и оказаться заблокированными в здании.
- Если отделение принимает решение выйти из боя и оторваться от противника, оно будет вынуждено двигаться против своего первоначального направления движения, что приведет к большим потерям.
- В отделениях морской пехоты может оказаться недостаточно людей для полноценного занятия здания.
- В случае появления раненых и убитых их будет практически невозможно вытащить вверх по лестнице из-за наличия снаряжения и из-за обмякшего тела. Это еще одна причина, почему здание необходимо занимать полностью.
- Раненые не смогут быстро получить первую помощь, поскольку все отделение должно заниматься нейтрализацией угрозы. Быстрота оказания медицинской помощи может означать разницу между жизнью и смертью.

Достоинства способа снизу вверх:

- У командира отделения есть много вариантов действий на случай встречи с противником. Нет необходимости полностью занимать здание.
- Во время штурма или отрыва от противника можно поддерживать темп, и командир отделения может быстро переходить от одних действий к другим.
- Здание может быть зачищено меньшим количеством военнослужащих, поскольку зачистка более управляема и последовательна, в то время как штурм сверху вниз всегда требует больших усилий.
- Раненых можно вынести быстрее и легче просто потому, что в пользу отделения работает сила тяжести.

Недостатки способа снизу вверх:

- Отделение двигается через оборону противника. Противник может легко заблокировать второй этаж и лестницы.
- Отделение поднимается по лестницам медленно, что затрудняет поддержание темпа атаки.
- Противник имеет возможность отойти, используя заранее подготовленные пути отхода.



Морские пехотинцы из роты “Г” 3/5 полка передвигаются от дома к дому в Фаллудже 9 ноября 2004 г. (фото: сержант Луис Агостини)

В целом, какого-либо стандартного способа проведения штурма не существует. Командир отделения должен знать преимущества и недостатки каждого способа, быстро оценивать здания (сооружения) и принимать решение о том, какой способ использовать, а затем предпринимать действия, которые максимизируют преимущества и минимизируют недостатки.

Захват ключевых пунктов. Ключевые пункты исключительно важны. Захватом ключевых пунктов отделение создает опорные позиции во время штурма, которые могут использоваться для сбора, организации взаимодействия, ведения огневого боя и сбора личного состава и раненых (убитых). Отделение должно передвигаться от одного ключевого пункта к следующему, не останавливаясь до тех пор, пока не будет достигнут каждый из них.

Последовательность создания отделением ключевых пунктов будет разной в зависимости от выбранного способа штурма: сверху вниз или снизу вверх. При штурме сверху вниз нижеуказанные ключевые пункты занимают в следующем порядке:

- Все крыши.
- Чердак / внутреннее верхнее помещение.
- Каждый нижеследующий этаж до первого этажа.
- Внутренний двор.

При штурме снизу вверх последовательность захвата ключевых пунктов обратная:

- Внутренний двор.
- Первые два внутренних помещения (гостиные).
- Центральный коридор.
- Каждый последующий этаж с соответствующей крышей.
- Самая верхняя крыша.

В каждом ключевом пункте отделение может собраться вместе и скоординировать дальнейшую зачистку здания. В случае боестолкновения с противником, ключевые пункты могут стать позициями для ведения огневого боя или отхода. При отходе ключевые пункты используются как пункты сбора, где командиры отделений и огневых групп пересчитывают личный состав. Отделение отходит перекатами

через каждый ключевой пункт. Он также может использоваться как пункт сбора раненых.

Зачистка здания. Во время штурма здания отделение может использовать три различных способа проникновения — динамическое, скрытное и смягченное.

Динамическое проникновение — это жесткий агрессивный вход с начала и до конца. Команды отдаются громко и голосом. Отделения следуют за огневым воздействием, в каждую закрытую дверь и каждое занавешенное окно делается один-два выстрела. Используются осколочные и свето-шумовые гранаты. В ночное время для зачистки используются тактические фонари. Отделение передвигается быстро, противник, находящийся внутри, подавляется.

Скрытное проникновение прямо противоположно динамическому проникновению. Отделение проникает скрытно, передвигается медленно, разговоры ведутся только шепотом, личный состав прислушивается к любому движению внутри здания. Исключительно важное значение уделяется тактике, основанной на инициативе (*Initiative-Based Tactics*, IBT). Во время ночной зачистки, вместо тактических фонарей используются очки ночного видения и лазерные целеуказатели AN/PEQ-2. Скрытное проникновение вводит противника в заблуждение относительно места расположения отделения при зачистке и позволяет ему достичь внезапности.

Смягченное проникновение является комбинацией двух предыдущих. Отделение передвигается тихо до момента проникновения в помещение. Непосредственно после входа, военнослужащие действуют жестко и агрессивно. После зачистки помещения, морпехи возвращаются к скрытному способу проникновения. Такой способ позволяет командиру отделения контролировать темп ведения зачистки и одновременно достигать определенной внезапности действий.

Важно отметить, что командиры отделений должны менять способы проникновения. Отделение должно постоянно маскировать свое передвижение и использовать все возможные способы введения в заблуждения, которые могут сбить противника внутри здания или помещения с толку. Все отделение должно в максимальной степени использовать воображение и постоянно изменять тактику и способы проникновения. Цель — вывести противника из равновесия и не позволить ему понять ритм действий отделения.



Морские пехотинцы из роты "Г" 3/5 полка проникают на улицы в Фаллудже через проделанный проход, 9 ноября 2004 г. (фото: сержант Луис Агостини)

Прodelывание проходов. В Фаллудже использовались три способа проделывания проходов — механический, баллистический и взрывной. Механическое проламывание внешних стен внутренних дворов или ворот осуществлялось преимущественно плавающими бронетранспортерами (AAV), танками, бульдозерами D-9, или автомобилями HMMWV. Для взламывания как металлических, так и деревянных дверей в здании использовались кувалды и ломы, но такой способ не являлся, — и не является — предпочтительным. Это медленный способ, к тому же требующий, чтобы человек стоял перед дверью, которую он взламывает. Это дает возможность противнику поразить человека через дверь.

Баллистический способ использовался в основном против открытых навесных замков. Применялись как винтовки M16A4, так и дробовики. Винтовки M16A4 использовались потому, что для взламывания всех замков просто не хватало дробовых патронов. Они оказались достаточно эффективными и сбивали замок с первого выстрела, если пуля попадала в его центр. Также использовались подствольные гранатометы M203. С его помощью можно было выносить двери в зданиях, находившиеся перед фронтом позиций отделения на удалении 50-100 метров. Особенно эффективными они оказались против внешних металлических дверей.

Последним способом проделывания проходов являлся взрывной. Для проламывания стен, ворот, внешних и внутренних дверей использовалось несколько зарядов. Некоторые из них будут рассмотрены ниже.

Важный принцип, который был сформулирован в результате опыта проделывания проходов, заключается в том, что морской пехотинец, который входит в пролом, *не должен быть* тем, кто его проделывает. Военнослужащий, проделывающий проход, должен отходить в тыл подразделения и никогда не заходить первым. Попытки зайти первым в свой собственный проход заканчивались гибелью морского пехотинца.

На обычных тренировках по ведению городских боев изучают нестандартные точки входа, такие как стены и окна. К сожалению, морские пехотинцы “зачищали” в день 50-60 домов, поэтому для проделывания проходов в стенах или окнах просто не хватало либо времени, либо подрывных зарядов. Практически всегда точками входа являлись существующие дверные проемы.

Скорость является наиболее значимым фактором при любом способе проделывания проходов. Если какой-либо способ не работает, тот, кто проделывает проход, должен быстро применить другой способ. Стоять перед дверью и лупить в нее кувалдой 10 минут неприемлемо! Необходимо использовать разные способы. Командир отделения должен обеспечить военнослужащего, проделывающего проход, снаряжением и взрывчатыми веществами, необходимыми для каждого способа. Всегда, когда отделение задерживается во время проникновения, оно находится в уязвимом положении. Непрерывное и эффективное проникновение является необходимым условием поддержания темпа движения отделения.

Передвижение отделения внутри сооружения. Внутри сооружения, отделение передвигается от одного ключевого пункта к другому. Первоначальный ключевой пункт создается подгруппой обеспечения. Подгруппа обеспечения перекачивается на крышу или во внутренний двор и зачищает каждое помещение снаружи здания. Штурмовая подгруппа следует непосредственно к точке входа и готовится к проникновению в здание. Подгруппа поддержки идет следом и проделывает проход.

Сразу после того, как проход проделан, штурмовая подгруппа входит и зачищает весь верхний этаж. Если штурм идет снизу вверх, отделение зачищает первые две гостиные комнаты одновременно, разделившись на части. Подгруппа поддержки помогает штурмовой подгруппе, входя следом в зачищаемые комнаты или проделывая проходы в дверных проемах. Для изоляции сооружения и обеспечения маршрута отхода отделения, на крыше или во дворе выставляется охранение. Охранение обеспечивается всего двумя морпехами. Остальные военнослужащие подгруппы обеспечения следуют в боевом порядке отделения. После создания первоначального ключевого пункта, отделение собирается, выстраивается в боевой порядок и выдвигается для зачистки следующего ключевого пункта. Процесс повторяется до тех пор, пока не будет зачищено все здание.

Отделение постоянно передвигается, используя тактику, основанную на инициативе (IBT), и применяя ее принципы, которые описаны ниже. Никто не должен передвигаться без прикрытия товари-

щей! Отделение должно передвигаться в медленном, но управляемом темпе, проявляя “тактическое терпение”.

Действия при встрече с противником. Варианты действий командира отделения при встрече с противником различны и зависят от того, где находится отделение во время зачистки и от наличия раненых. В любом случае при любой встрече с противником, у отделения и его командира есть два приоритета — ликвидировать непосредственную угрозу и вытащить всех раненых и убитых. К сожалению, чаще всего эти два приоритета связаны между собой.

Если встреча с противником произошла во внутреннем дворе или на крыше, отделение должно выйти из боя, изолировать здание или квартал и вызвать огонь поддерживающих средств (танки, БТР и т.п.) Нет никакого смысла входить в здание, пока оно не будет хорошенько обработано. Если встреча произошла внутри здания, командир отделения должен быстро оценить обстановку и определить наилучший вариант действий. Как правило, у командира отделения есть три варианта действий:

- **Выйти из боя.** Чаще всего такая необходимость возникает при штурме снизу вверх, из-за трудностей, возникающих при изменении темпа продвижения. Если появляются потери, или если противник оказывает сильное сопротивление, тогда отход для командира отделения может быть наилучшим выбором. При выходе из боя отделение передвигается от одного ключевого пункта к другому. На каждом ключевом пункте военнослужащих пересчитывают, чтобы убедиться в том, что никто не оставлен. При покидании здания отделение может установить подрывной заряд в сумке или другое взрывное устройство, чтобы обвалить здание или “выкурить” противника.
- **Занять здание.** Командир отделения может выбрать этот вариант действий, если во время штурма сверху вниз появились потери или если угроза со стороны противника незначительна. Раненых и убитых нельзя быстро вытащить вверх по лестницам, поэтому для их эвакуации морпехи должны нейтрализовать или подавить сопротивление противника.
- **Удерживать крайний ключевой пункт и вести “огневое прочесывание”.** Ключевые пункты — это укрепленные позиции, на которых отделение может вести бой. Находясь на позициях, морские пехотинцы могут вести огонь, бросать гранаты и использовать подрывные устройства для нейтрализации противника. После нанесения противнику поражения, отделение может войти и зачистить здание. Если ключевым пунктом, занимаемым отделением, является крыша, то в ней делается пролом с помощью сосредоточенного подрывного заряда. Для того, чтобы заставить противника покинуть здание, могут использоваться гранаты или зажигательные средства.

Ни в коем случае нельзя оставлять раненых! Командир отделения должен убедиться, что каждый морпех передвигается в парах (“двойках”). Каждый военнослужащий отвечает за вытаскивание своего напарника из боя, если тот упал. Командир отделения и командиры огневых групп должны постоянно пересчитывать личный состав. Если кто-то из морпехов остался в здании при его покидании — этому нет никаких оправданий!

Организация отделения

Некоторые командиры отделений в батальоне делили свои отделения на две части и назначали им разные сектора ответственности. Они делали это для того, чтобы быстрее передвигаться через дома, поскольку получали задачу проводить зачистку вдоль линии, которая могла включать 50 или 60 домов. Хотя такая тактика работала, и отделения продвигались быстрее через свои назначенные сектора ответственности, это не самый лучший способ использования отделений. Ниже приведены причины, по которым делить отделения не рекомендуется:

- Если в состав отделения входит 12 морских пехотинцев, то деление его пополам создает две огневые группы по 6 морпехов в каждой. Зачистка сооружения силами шести военнослужащих, даже если здание маленькое — чрезвычайно рискованная затея. Если пара морпехов (боевая “двойка”) попадет под огонь и упадет, то для того, чтобы прикрыть огнем ра-

ненных и вынести их, просто не хватит сил. Критические секунды будут потрачены зря на ожидание другой огневой группы отделения, пока она войдет в здание и поддержит эвакуацию раненых. Шансы на то, что раненые морпехи будут брошены в здании, возрастают экспоненциально.

- Если с противником встретятся обе группы одновременно, отделение за считанные секунды может быть разрезано на несколько частей до того, как на помощь придут другие отделения.

При организации своего отделения, командир отделения должен всегда думать о возможной встрече с противником. Отделения не должны делиться из расчета увеличения скорости зачистки. Вышестоящие командиры не должны давить на командиров отделений, чтобы те проводили зачистку в высоком темпе, это заставляет их принимать соответствующие решения. На каждом уровне необходимо отрабатывать “тактическое терпение”.

Отделение должно быть организовано путем использования трех традиционных подгрупп — штурмовой, поддержки и обеспечения. Количество морских пехотинцев в каждой подгруппе будет колебаться в зависимости от общей численности отделения, навыков и способностей каждого отдельного военнослужащего, и его штатного вооружения (пулемет M249 SAW⁵, подствольный гранатомет M203, и штурмовые винтовки M16A4 с оптическими прицелами ACOG).

В составе штурмовой подгруппы, по возможности, не должно быть пулеметов SAW. Стрелки-пулеметчики с пулеметами SAW никогда не должны участвовать в зачистке помещения. В состав штурмовой подгруппы должна входить бóльшая часть морских пехотинцев, поскольку каждое помещение должно зачищаться двумя военнослужащими. Подгруппа поддержки усиливает штурм, находясь за штурмовой подгруппой и закрепляя зачищенное помещение.

Подгруппа поддержки должна включать в себя всех саперов или пехотинцев, приданных отделению. Для обеспечения массированной огневой мощи в здании на случай встречи с противником, в эту подгруппу необходимо включить стрелка-пулеметчика с пулеметом SAW. В подгруппе поддержки также находится медик, потому что он может использовать свой дробовик для проделывания проходов, а также быстро оказывать медицинскую помощь пострадавшим. Подгруппа поддержки идет в боевом порядке вслед за штурмовой подгруппой, чтобы оказывать последней всемерную помощь.

В составе подгруппы обеспечения должны находиться оставшиеся стрелки-пулеметчики с пулеметами SAW. Подгруппа обеспечения отвечает за зачистку и защиту ключевого пункта во внутреннем дворе или на крыше до того, как штурмовая подгруппа выдвинется к точке входа. Когда штурмовая подгруппа и подгруппа поддержки войдут в сооружение, для изоляции дома (крыши) и охраны точки входа отделения остаются два морских пехотинца. Остальные морпехи будут идти в боевом порядке вслед за подгруппой поддержки. Военнослужащие из подгруппы обеспечения обеспечивают охранение на всех опасных местах (в основном на лестницах), пока штурмовая подгруппа и подгруппа поддержки зачищают каждый ключевой пункт.

Командиры отделений должны назначать командиров каждой огневой группы командирами подгрупп. Больше нет огневых групп, есть только штурмовая подгруппа, и подгруппы поддержки и обеспечения. Командир каждой подгруппы будет нести ответственность за подсчет личного состава в своей подгруппе.

Отделению легче сохранять эту организационную структуру до конца атаки, а затем можно восстановить традиционные огневые группы, состоящие из четырех морских пехотинцев. Командир отделения должен обеспечить единство и порядок управления на случай своего ранения (выхода из строя).

Связь в отделении

Связь внутри отделения между морскими пехотинцами осуществляется вербально и визуально. Должен использоваться простой и универсальный язык. Другими словами, используйте стандартные слова и фразы, которые понимает каждый морпех, например, “держи справа!”, “граната” и т.д.

Первый военнослужащий, идущий в головном дозоре, должен описывать остальным, что он видит.

Он устно обрисовывает картину тем, кто находится сзади. Морские пехотинцы в боевом порядке должны слушать, но не говорить. Разговоры должны быть сведены к минимуму.

Действия после зачистки

После зачистки сооружения, отделение должно немедленно провести тщательный осмотр дома на предмет наличия оружия. Осмотр должен быть быстрый, но тщательный, ничего не должно остаться нетронутым. Оружие находилось во всех мыслимых местах — под подушками на диванах, между сваленных в кучу одеял и т.п.

Следующее действие — сделать так, чтобы внутренние и наружные двери невозможно было закрыть. Это поможет, если сооружение необходимо будет зачищать позже. Для поиска путей решения этой задачи морпехи должны будут использовать свои творческие способности.

Боевая задача или время имеют приоритет

Во время тщательного штурма-зачистки время никогда не должно являться приоритетом. Морские пехотинцы никогда не должны спешить, потому что они могут стать небрежными и будут вынуждены сокращать путь для того, чтобы выполнить задачу в условиях дефицита времени. Это утверждение не означает, что отделения не нужно подталкивать. Это означает, что для атаки необходимо определять реалистичные временные рамки, которые учитывали бы огромный объем работы, связанный с зачисткой нескольких кварталов, в которых могут находиться силы боевиков численностью до взвода.

Индивидуальная тактика и способы действий

Подготовка. Подготовка ведется непрерывно, вне зависимости от того, находитесь вы в зоне боевых действий или нет. Высокая боевая готовность отделения является обязанностью командира отделения. Каждый военнослужащий в вашем отделении должен постоянно тренироваться. Если у него нет постоянной практики, морпех быстро теряет свои боевые навыки.

Обучение не обязательно должно проводиться в виде физических упражнений; оно может проводиться в устной форме. Наиболее эффективный способ обучения в боевой обстановке для командира отделения — это сесть рядом со своим отделением и поговорить. Личный состав отделения должен обсудить различные боевые сценарии, после чего каждый военнослужащий должен рассказать, в чем состоит его работа и как он собирается ее выполнять. Должна широко использоваться коммуникация на общем, понятном для всех, языке, она должна практиковаться всегда и везде, даже во время движения в столовую.

Все военнослужащие в бою должны проявлять инициативу. Командиры отделений должны устраивать тренировки так, чтобы стимулировать проявление инициативы. Морпехи должны уметь смотреть по сторонам, оценивать, что делает их отделение или напарники, прикрывать и поддерживать их. Тактика, основанная на инициативе (ИБТ) — это основа основ!

Необходимо поощрять конструктивную критику. Каждый морской пехотинец проводит разбор со своим товарищем, обсуждая хорошие и плохие наблюдения. Командир отделения также должен подвергаться критике со стороны своих подчиненных. Такая критика не означает подрыв авторитета командира отделения, но дает ему возможность объяснить морпехам, почему он выбрал тот или иной способ действий. Молодые военнослужащие получают знания о тактике отделения, которые они не получают никогда, если командир отделения им не расскажет. Это подготовит их к осуществлению лидерства и руководства. Это также придаст им уверенности в своем командире отделения, поскольку они будут доверять ему и его знаниям.

Способы действий. Способами действий, которые должны отрабатываться каждым морским пехотинцем, являются:

- “Огневое прочесывание” всех опасных мест. Перед тем, как войти в помещение, необходимо прочесать как можно больше опасных мест, оставив лишь один-два угла, которые необходимо зачистить. Не входите слепо в помещение, особенно если открыта дверь.

- Использование боевых “двоек”. Морские пехотинцы всегда действуют попарно, и никогда по одному.
- Выявление неприкрытых опасных участков, включая достаточно широкие двери, за которыми могут спрятаться люди.
- Расчистка препятствий, таких как, например, мебель.
- Обработка помещений гранатами.
- Если помещение слишком мало для двух морпехов или если для зачистки не хватает людей, которые вынуждены обеспечивать охранение во всех опасных местах, второй номер разворачивается спиной и прикрывает сзади своего напарника, зачищающего комнату.
- Скрытное и бесшумное передвижение внутри помещения, даже по битому стеклу.
- Скрытное проникновение ночью с использованием очков ночного видения и AN/PEQ-2.
- Изготовление подрывных зарядов и их установка на замках различных дверей.

Это лишь некоторые способы действий, которые должны отрабатываться более молодыми морпехами.

Тактика. Правила тактики, основанной на инициативе (IBT), необходимо заучить. Существует всего четыре таких правила:

- Прикрывай все близлежащие опасные места.
- Устраняй любые угрозы.
- Прикрывай своего напарника.
- Ошибок быть не должно. Все военнослужащие поддерживают и прикрывают друг друга в боевом порядке. Работайте с этим!

Каждый морской пехотинец должен изучить и запомнить эти правила. Эти правила должны применяться не только в городском бою, но и во всех видах боестолкновений с участием небольших подразделений. В отделении особое внимание должно быть уделено правилу №4. В бою, при зачистке здания, нет права на ошибку, есть только действия, которые приводят к результату в разных ситуациях — ситуациях, к которым морпехи должны приспосабливаться, в которых необходимо импровизировать, и с которыми необходимо справляться за секунды.

Оружие поддержки

На протяжении всей новейшей американской военной истории, у нас никогда не было противника, который не мог бы быть поражен американским оружием поддержки. Корпус морской пехоты исторически был новатором в его применении. Морская пехота создала концепцию непосредственной авиационной поддержки (CAS) в Гаити во время “Банановых войн”⁶, вертикальный охват на вертолетах в Корее, и смешанные общевойсковые группы в составе современной авиационно-наземной тактической группы морской пехоты. Фаллуджа стала очередным полигоном для американских средств поддержки. Повстанцы были совершенно раздавлены массированным артиллерийско-минометным огнем и авиационной поддержкой в первые два дня битвы.

На уровне отделения, результаты такого огневого воздействия можно классифицировать по типу противника, против которого действовали те или иные огневые средства. Противник “окапывался” глубоко в домах. Пехотинцы 3/5 полка на практическом опыте узнали преимущества и недостатки самолетов и вертолетов непосредственной огневой поддержки, танков и смешанных противотанковых групп (СААТ)⁷, плавающих бронетранспортеров, артиллерии, бульдозеров, 81-мм и 60-мм минометов.

Самолеты непосредственной огневой поддержки — это избыточная огневая мощь, которая оказывает огромное воздействие на наземные цели. Основная проблема с ними — это время, которое требуется для доставки бомб к цели. Когда морпехи вступают в бой, требуется слишком много времени для сброса бомб. Кроме того, рубеж безопасного удаления боеприпаса слишком велик даже для того, чтобы была возможность изолировать уличный квартал, и это много раз давало возможность противнику

скрыться. Самолеты непосредственной огневой поддержки должны применяться для поражения целей в глубине. Их нельзя использовать, когда морские пехотинцы изолировали сооружения и заблокировали противника внутри. Танк или группа СААТ могут быть более эффективными, потому что морским пехотинцам нет необходимости покидать рубеж блокирования.

В отличие от самолетов непосредственной огневой поддержки, вертолеты обладали быстрым временем реакции, но их воздействие на цели не впечатлило. Ракеты “Хеллфайр” не могли разрушить сооружения целиком, а только наносили им некоторые разрушения.

Безусловно, двумя наилучшими видами вооружений являлись танки и группы СААТ. Танки и группы СААТ были лучшими друзьями пехотинца. Если бы их не было, сражение оказалось бы гораздо более кровавым. Танки были в состоянии обеспечить непосредственное огневое воздействие из 120-мм орудия на месте любого боестолкновения с противником в течение нескольких минут. Тепловизионные прицелы давали возможность точно определить позиции снайперов и затем эффективно нейтрализовать их за считанные секунды. Отделения групп СААТ применяли свои 12,7-мм пулеметы М2 и автоматические гранатометы Mk19 для продельвания проходов, а также для разрушения зданий, из которых велся огонь. Кроме того, пехотинцы из групп СААТ оказывали помощь, зачищая здания, стоявшие вдоль улиц. Пехота никогда не должна атаковать в уличном бою без поддержки танков или групп СААТ.

Минометы и артиллерия доказали свою эффективность, вынуждая противника оставаться в зданиях и принимать бой с морпехами на улице.

Подрывные заряды

Большая часть подрывных зарядов, использовавшихся в Фаллудже, здесь упомянута не будет. Те несколько, по которым будет дано пояснение, можно упустить или забыть, если не записать. Каждый такой заряд был создан как ответ на тактику противника и доказал свою работоспособность.



Морской пехотинец из роты “Г” 3/5 полка выносит дверь в Фаллудже, 10 ноября 2004 г. (фото: сержант Луис Агостини)

Ниже приводится перечень зарядов, их описание и способы использования:

- “Восьмой шар”. Одна восьмая часть стандартной шашки взрывчатого вещества “Composition 4” (C4)⁸, которая использовалась для выбивания внутренних и внешних дверей, и при этом позволяла экономить взрывчатку.
- “Домовой” (название дано военнослужащими 2-го отделения 1-го взвода роты “Г”, 3/5 полка). Баллон с пропаном, установленный в центральном коридоре с шашкой C4 для подрыва. Создает объемный взрыв. Использовался для обрушения здания при боестолкновении внутри. Баллон должен быть заполненным.
- 60-мм или 81-мм минометная мина с белым фосфором, трижды обмотанная детонаторным шнуром с четвертью или половиной шашки C4. Использовалась во время боя в помещении, когда противника нужно было “выкурить”.
- “Коктейль Молотова”. Одна часть жидкого моющего средства и две части бензина. Использовался во время боя в помещении, когда противника нужно было “выкурить”.

Все морпехи должны знать, как обращаться со взрывчаткой, и как ее правильно использовать при проделывании проходов. Каждый должен уметь отрезать нужный отрезок огнепроводного шнура, обжать капсюль-детонатор, вставить его в заряд C4.



Морские пехотинцы из роты “Г” 3/5 полка патрулируют Фаллуджу, 9 ноября 2004 г. (фото: сержант Луис Агостини)

Случайность тактики и способов действий

Пехотное отделение должно иметь набор тактических приемов и способов действий. Отделение не должно скатываться в шаблонные действия, поскольку они становятся предсказуемыми. Быть предсказуемым — это значит дать возможность противнику подготовиться и изменить свою тактику с целью воспользоваться слабостями отделения. Отделение должно быть подготовлено настолько хорошо, чтобы легко выполнять тактические приемы или способы действий или комбинировать их. Морпехи должны включать воображение, чтобы менять свой образ действий. Противника необходимо выводить из равновесия путем постоянного изменения тактики произвольным образом. Например, меняйте способы входа в здание, входите с огневым обеспечением или без него, проводите зачистку сверху вниз, а

затем снизу вверх, не используйте каждый раз одну и ту же точку входа, вначале бросайте осколочную гранату, затем начинайте зачистку. Любыми путями избегайте шаблонов!

Боевой тип мышления

Подготовка морских пехотинцев к бою является сложной задачей для командира отделения. Он должен быть скалой, на которую будут опираться его пехотинцы. Он должен вбить в голову своим подчиненным, что ни один морпех не должен быть оставлен. Морской пехотинец понимает смысл девиза “Semper Fidelis”⁹ как “Никто не будет оставлен”.

Военнослужащие должны быть мысленно готовы к появлению потерь и быть способны быстро восстановить свое состояние для уничтожения противника без промедления. Быстрое уничтожение противника снижает собственные потери. В бою всегда соблюдается старая поговорка: “Если неприятность может случиться, она случается”.¹⁰

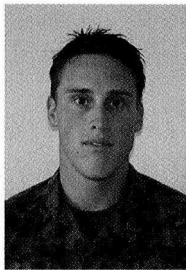
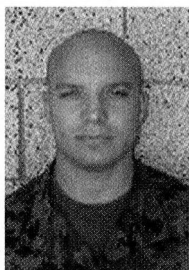
Каждый раз, когда отделение входит в помещение, оно должно ожидать встречи с противником. В бою малых подразделений побеждают внезапность, скорость, максимальное использование силы. Военнослужащие и командиры должны принимать быстрые решения с ходу и под огнем, всегда сохраняя непрерывность управления.

В бою от командиров-морпехов требуется быть наготове и брать на себя ответственность. К сожалению, иногда бывает “слишком много шерифов и слишком мало индейцев”.¹¹ “Синдром начальника” приводит к массовой неразберихе в бою. Быть хорошим боевым командиром иногда означает способность сделать шаг назад и позволить морским пехотинцам делать свою работу. Командир взвода должен позволять командирам отделений управлять своими отделениями, а командиры подгрупп должны позволять своим морским пехотинцам проявлять инициативу.

Заключение

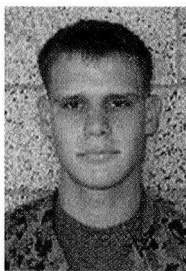
Для морских пехотинцев эта оценка является не более чем руководством. Командиры отделений должны взять ее, изучить, раскритиковать, потом дать своим подчиненным, чтобы они прочитали и покритиковали ее, после чего сесть всем вместе и обсудить. Тактика и способы действий, описанные в этой оценке, получены дорогой ценой. Разрабатывая эту тактику, на поле боя гибли морские пехотинцы. Долг каждого военнослужащего — не утерять этот опыт со временем. Эта оценка является лишь первым шагом в постижении полученных знаний и опыта.

Об авторах



Сержант Катагнус служит в должности командира отделения взвода снайперов-разведчиков 3-го батальона 5-го полка. Он подал предложение и сейчас проводит 3-х дневные подготовительные курсы для командиров огневых групп 3-го батальона перед отправкой в зону боевых действий. В настоящий момент сдает экзамены на получение степени бакалавра в университете Penn State.

Сержант Эдисон находится в Калифорнии в отпуске по увольнению из армии. В его планах поступить этой осенью в колледж. Также задумывается о том, чтобы стать офицером морской пехоты.



Ланс-капрал Киллинг служит в должности заместителя командира отделения взвода снайперов-разведчиков 3-го батальона 5-го полка. В настоящий момент он работает над усовершенствованием подрывных зарядов, использовавшихся в боях в Фаллудже. Вернется в Ирак в составе своего батальона при его развертывании.

Ланс-капрал Мун окончил школу снайперов-разведчиков и является квалифицированным снайпером. Он является командиром отделения, в котором служит ланс-капрал Киллинг. Мун отвечает за подготовку и обучение всех новичков во взводе снайперов-разведчиков.

Комментарий российского специалиста:

В основном пишут все верно, о необходимости прикрытия бойцами друг друга, о проделывании проходов через стены и т.п. Им везет, так как они, скорее всего, чаще встречаются с “повстанцами”, мы же чаще встречались с “мучениками”. Может быть, нам не везло.

По работе внутри зданий. Не всегда одна граната зачищает даже маленькую комнату. Бывает и трех не хватает. Мы зачищали не только гранатами, но и очередями по углам, затемненным, или непросматриваемым местам и имеющейся мебели.

Им везло, что строения в основном были типовые. “Духи” на Северном Кавказе умудряются делать двойные стены, полы и потолки. В этих щелях с запасом воды, продовольствия и БК они могут долгое время пережидать штурмы и зачистки. Замаскированы такие ниши очень хорошо, их практически невозможно увидеть без специального оборудования. Часто бывает так, что такие потайные места обнаруживаются только после того как здание обрушено из танка или РПГ.

В наших условиях блокирование отдельно стоящего здания в основном было возможно только при точечных операциях. При штурмах крупных и не крупных населенных пунктов это было практически невозможно. После зачистки необходимо ставить заслоны, блоки и т.д. на зачищенной территории на пересечении улиц и дорог. Это правильно, но тоже не всегда возможно.

Не согласен по поводу “плотной тактической колонны” при передвижении по улице. Чем гуще трава, тем легче косить.

При штурмах предпочтительней работа сверху. Выдавливает снизу очень тяжело, в том числе и потому, что обороняющимся практически некуда отступать. Прижатый зверь злее кусается. А когда давят сверху — шанс смыться есть.

В наших условиях духи не очень боятся “динамического” проникновения. Может именно потому, что многие из них предпочитают помереть, но не сдаваться. Поэтому скрытное проникновение считаю более безопасным и действенным. Лазерные целеуказатели — это, конечно здорово, но вот только в условиях задымления и запыления лучик это виден от начала и до конца, что безопасности штурмующим не добавляет.

Радует наличие у пиндосов большого количества поддерживающей бронетехники и хорошей связи между подразделениями и отдельными бойцами. И то “дружественный огонь” для них не редкость. У нас часто бывает так, что дунят по тебе и свои и чужие.

Они молодцы, что постоянно подчеркивают необходимость спасения раненых и выноса убитых. То, что время для них не является приоритетом над безопасностью тоже очень положительный момент. Хорошо, что призывают не пользоваться шаблонами в действиях. Это крайне важно. Шаблоны и стереотипы губят.

По видеоматериалам боевых действий натовцев часто вижу, что они скапливаются большим числом около проходов в здания и дувалы. На мой взгляд, это ошибка (хотя им на месте, конечно, виднее) — одна выкатившаяся в ноги духовская граната или выстрел из РПГ и ау, штурмующее подразделение может стать не способным к ведению боевых действий.

Добавление, сделанное переводчиком:

Вышеприведенный комментарий был получен переводчиком от ветерана спецназа ГРУ, за плечами которого опыт обеих Чеченских кампаний, который любезно согласился просмотреть перевод и высказать свои соображения по тактике действий американской армии в городских операциях. На мой взгляд, его комментарий говорит об одном — любой опыт ценен только тогда, когда его критически анализируют и изучают, а не переносят слепо на нашу действительность.

ПРИМЕЧАНИЯ ПЕРЕВОДЧИКА:

¹ В американских вооруженных силах командиры в звене отделение-взвод дословно называются “лидерами” (*leaders*), подчеркивая тем самым их значение в управлении небольшими подразделениями.

² Здесь имеются ввиду т.н. первое (апрель 2004 г.) и второе (сентябрь 2004 г.) “сражения за Фаллуджу”. Операции, проводившиеся американскими войсками против суннитских повстанцев, получили кодовые наименования “Бдительная решимость” и “Ярость призрака” соответственно. Обе операции, в которых ключевую роль играли части Корпуса морской пехоты США, отличались большим ожесточением и сопровождались крупными потерями с обеих сторон. Отличительной особенностью операций стало широкое участие в боях против суннитов сотрудников американских частных военных компаний.

³ Американское отделение морской пехоты (*squad*) по штату включает в себя командира и три огневые группы (*fire team*) по четыре человека в каждой: два стрелка (вооружены 5,56-мм автоматическими винтовками M4/M16), стрелок-пулеметчик (5,56-мм пулемет M249 SAW) и стрелок-гранатометчик (5,56-мм винтовка M4/M16 с 40-мм подствольным гранатометом M203). Всего в отделении насчитывается 13 человек, на вооружении числится 10 винтовок M4/M16, 3 пулемета M249 SAW, 3 подствольных гранатомета M203.

⁴ Джолан (точнее — Хайи Аль-Джолан) — один из районов Фаллуджи, северо-западная окраина города.

⁵ 5,56-мм пулемет M249 SAW является штатным автоматическим оружием пехотного отделения Армии и Корпуса морской пехоты США. Разработан бельгийской компанией FN Herstal и с 1984 года находится на вооружении американских вооруженных сил. Пулемет зарекомендовал себя как надежное оружие, способное создать прицельный плотный огонь на дальности до 700 метров.

⁶ Банановые войны (*Banana Wars*) — общее название серии военных акций США в отношении стран и территорий Центральной Америки и Карибского бассейна, осуществлявшихся с 1898 по 1938 годы. Непосредственно в Гаити американские войска находились с 1915 по 1934 годы.

⁷ Combined Anti-Armor Team (CAAT) — концепция использования тяжелого оружия пехотных подразделений, принятая в КМП США первоначально для охраны транспортных колонн. Группа CAAT представляет собой смешанное огневое подразделение поддержки, в состав которого входит взвод оружия с 12,7-мм пулеметами M2 и 7,62-мм пулеметами M240G, усиленный расчетами 40-мм автоматических гранатометов Mk19 и ПТРК TOW, установленными на автомобилях MRAP или HMMWV. Обычно взвод состоит из 2-3 отделений, в каждом из которых находится до 5 машин с различным тяжелым вооружением.

⁸ Композиция C4 (*Composition C4*) — композитное взрывчатое вещество, содержащее 91% гексогена и 9% не-взрывных пластификаторов. Эффективно в температурном диапазоне от -70 до + 170⁰ по Фаренгейта, однако теряет свою пластичность при низких температурах. Тротиловый эквивалент (RE) —1,34. Это наиболее часто используемый вид пластичной взрывчатки в подрывных работах, из которой составляются подрывные заряды.

⁹ “Всегда верен” (лат.) — девиз Корпуса морской пехоты США.

¹⁰ Больше известен как “Закон Мерфи” или “Закон бутерброда”.

¹¹ Т.е. ситуация, когда слишком много начальников, а воевать некому.